

# **Nokia X2-00 - Uživatelská příručka**

<b>Obsah</b>	
<b>Bezpečnost</b>	<b>4</b>
<b>Obecné informace</b>	<b>5</b>
O vašem přístroji	5
Síťové služby	5
Sdílená paměť	6
Přístupové kódy	6
Aktualizace softwaru	6
Podpora	7
<b>Začínáme</b>	<b>8</b>
Tlačítka a části telefonu	8
Vložení baterie	9
Vložení SIM karty	9
Vložení paměťové karty	9
Zapnutí a vypnutí	10
Nabíjení baterie	10
Displej	11
Domovská obrazovka	11
Zámek klávesnice	12
Anténa GSM	12
Svítilna	12
Příslušenství	13
<b>Volání</b>	<b>14</b>
Volání a přijímání hovoru	14
Reproduktor	14
Volání pomocí zkratk	14
<b>Psaní textu</b>	<b>15</b>
Způsoby psaní textu	15
Tradiční psaní textu	15
Prediktivní vkládání textu	15
<b>Navigace v menu</b>	<b>16</b>
<b>Zprávy</b>	<b>16</b>
Textové a multimediální zprávy	16
Pošta Nokia Messaging	18
Chat Nokia Messaging	18
Zprávy flash	19
Zvukové zprávy Nokia Xpress	19
Hlasové zprávy	19
Nastavení zpráv	19
<b>Kontakty</b>	<b>20</b>
<b>Protokol</b>	<b>20</b>
<b>Hudba</b>	<b>21</b>
Přehrávač médií	21
Rádio FM	21
<b>Fotoaparát a video</b>	<b>22</b>
<b>Fotografie</b>	<b>23</b>
<b>Nastavení</b>	<b>24</b>
Profily	24
Tóny	24
Displej	24
Datum a čas	24
Klávesové zkratky	25
Synchronizace a zálohování	25
Připojení	25
Hovory a telefon	27
Příslušenství	27
Konfigurace	28
Obnovení standardního nastavení	28
<b>Aplikace</b>	<b>28</b>
Budík	28
Galerie	29
Další doplňky	29
Hlasový záznamník	29
<b>Web nebo Internet</b>	<b>30</b>
Připojit k webové službě	30
<b>Navštivte web Ovi</b>	<b>30</b>
<b>služby SIM</b>	<b>31</b>
<b>Zelené tipy</b>	<b>31</b>
Úspory energie	31
Recyklace	31

**Informace o výrobku a bezpečnostní  
informace 32**

**Rejstřík 38**

### Bezpečnost

Seznamte se s těmito jednoduchými pravidly. Jejich nedodržování může být nebezpečné nebo protizákonné. Pro další informace si přečtěte úplnou uživatelskou příručku.

#### ZAPÍNEJTE BEZPEČNĚ



Nezapínejte přístroj tam, kde je používání bezdrátových telefonů zakázáno nebo kde může způsobit rušení nebo jiné nebezpečí.

#### BEZPEČNOST SILNIČNÍHO PROVOZU PŘEDEVŠÍM



Dodržujte všechny místní zákony. Při řízení vozu si vždy nechte volné ruce pro řízení. Při řízení musí být vaše pozornost věnována především bezpečnosti silničního provozu.

#### RUŠIVÉ VLIVY



Všechny bezdrátové přístroje mohou být citlivé na rušivé vlivy, které mohou ovlivnit jejich provoz.

#### VYPNĚTE TAM, KDE JE POUŽÍVÁNÍ PŘÍSTROJE ZAKÁZÁNO



Dodržujte všechna omezení. Vypněte přístroj v letadle, v blízkosti zdravotnických přístrojů, paliv, chemických látek nebo v místech, kde se provádí odstřely za pomoci trhavin.

#### KVALIFIKOVANÝ SERVIS



Instalovat a opravovat tento výrobek mohou pouze kvalifikované osoby.

#### PŘÍSLUŠENSTVÍ A BATERIE



Používejte pouze schválené příslušenství a baterie. Nepřipojujte nekompatibilní výrobky.

#### VODOTĚSNOST



Tento přístroj není vodotěsný. Udržujte jej v suchu.

## Obecné informace

### O vašem přístroji

Bezdrátový přístroj popisovaný v této příručce je schválen pro použití v sítích EGSM 850, 900, 1800, 1900 MHz, Vyzařovaný VF výkon max. 2 W. Toto rádiové zařízení lze provozovat v České republice v rámci všeobecných oprávnění ČTÚ č. VO-R/1/12.2008-17 a VOR/12/05.2007-6. Podrobnější informace o sítích získáte od svého poskytovatele služeb.

Ve vašem přístroji mohou být předem nainstalovány záložky a odkazy na internetové stránky třetích stran, které vám mohou umožnit přístup na stránky třetích stran. Ty nemají vazbu na společnost Nokia a společnost Nokia nepotvrzuje ani nepřijímá žádnou odpovědnost za tyto stránky. Pokud přistupujete na takové stránky, buďte opatrní z hlediska bezpečnosti nebo obsahu.

### Upozornění:

Abyste mohli používat libovolnou funkci tohoto přístroje, kromě budíku, musí být přístroj zapnutý. Nezapínejte přístroj, pokud použití bezdrátového přístroje může způsobit rušivé vlivy nebo vznik nebezpečí.

Při používání tohoto přístroje dodržujte všechny právní předpisy a respektujte místní zvyklosti, soukromí a práva ostatních, včetně práv autorských. Ochrana autorských práv může omezit možnost kopírování, upravování nebo přenášení některých obrázků, hudby a dalšího obsahu.

Zálohujte nebo si zapisujte všechny důležité informace uložené v přístroji.

Při připojování k jinému zařízení si pečlivě přečtěte bezpečnostní informace v uživatelské příručce daného zařízení. Nepřipojujte nekompatibilní výrobky.

Obrázky v této příručce mohou vypadat jinak než na displeji vašeho přístroje.

Další důležité informace o vašem přístroji si přečtěte v uživatelské příručce.

### Sítové služby

Abyste mohli používat přístroj, musíte mít od poskytovatele bezdrátových služeb zajištěnu odpovídající službu. Některé funkce nejsou dostupné ve všech sítích; jiné funkce mohou k jejich využívání vyžadovat samostatné ujednání s vaším poskytovatelem služeb. Sítové služby vyžadují přenos dat. Informujte se u svého poskytovatele služeb o poplatcích ve vaší domovské síti a při roamingu v jiných sítích. Váš poskytovatel služeb vám poskytne informace o uplatňovaných poplatcích. Některé sítě mohou mít omezení, které ovlivní způsob použití některých funkcí tohoto přístroje vyžadujících podporu ze strany sítě. Jedná se například o podporu specifických technologií, jako jsou protokoly WAP 2.0 (HTTP a SSL) na protokolech TCP/IP a znaky závislé na použitém jazyku.

Váš poskytovatel služeb již možná vyžadoval, aby ve vašem přístroji byly některé funkce vypnuty nebo nebyly aktivovány. Je-li tomu tak, pak se tyto funkce nezobrazí v menu vašeho přístroje. Ve vašem přístroji mohou být rovněž přizpůsobeny položky, jako jsou názvy menu, pořadí položek menu a ikony.

### Sdílená paměť

Následující funkce tohoto přístroje mohou používat sdílenou paměť: multimediální zprávy (MMS), e-mailová aplikace, rychlé zaslání zpráv. Použití jedné nebo několika těchto funkcí může zmenšit paměť dostupnou pro zbývající funkce. Pokud přístroj zobrazí informaci, že je paměť zaplněná, odstraňte některé informace uložené ve sdílené paměti.

### Přístupové kódy

Bezpečnostní kód pomáhá chránit přístroj před neoprávněným použitím. Předem nastavený kód je 12345. Kód můžete vytvořit a změnit a přístroj můžete nastavit tak, aby bezpečnostní kód vyžadoval. Kód uchovávejte v tajnosti a uložte jej odděleně od přístroje. Pokud kód zapomenete a přístroj je zamknout, bude přístroj vyžadovat servisní zásah. Mohou být vyžadovány další poplatky a všechna osobní data v přístroji mohou být vymazána. Další informace zjistíte ve středisku Nokia Care nebo u prodejce.

Kód PIN dodaný se SIM kartou pomáhá chránit kartu před neoprávněným použitím. Kód PIN2 dodávaný s některými SIM kartami je vyžadován pro přístup k některým službám. Pokud třikrát po sobě zadáte nesprávně kód PIN nebo PIN2, budete požádáni o zadání kódu PUK nebo PUK2. Pokud je nemáte k dispozici, obraťte se na provozovatele služeb.

PIN modulu je vyžadován pro přístup k informacím v modulu zabezpečení SIM karty. PIN podpisu může být vyžadován pro digitální podpis. Heslo pro blokování je vyžadováno při používání služby blokování hovorů.

Pro nastavení práce přístroje s přístupovými kódy a nastavení zabezpečení zvolte možnost **Menu > Nastavení > Zabezpečení**.

### Aktualizace softwaru

#### Aktualizace softwaru přístroje a aplikací

Aktualizace softwaru přístroje a aplikací slouží k získávání nových a rozšířených funkcí přístroje. Aktualizace softwaru může zlepšit výkon přístroje.

Před aktualizací softwaru přístroje je doporučeno zálohovat osobní data.

#### Upozornění:

Pokud instalujete novou verzi softwaru, nemůžete používat přístroj, a to ani pro tísňová volání, dokud není instalace dokončena a přístroj není restartován. Před tím než vyjádříte souhlas s instalací nové verze, nezapomeňte zálohovat data.

Stažení nových verzí softwaru může vyžadovat přenos velkého množství dat (síťová služba).

Před zahájením aktualizace ověřte, že je baterie přístroje dostatečně nabitá, nebo k přístroji připojte nabíječku.

Po aktualizaci softwaru přístroje nebo aplikací nemusejí být aktuální pokyny v uživatelské příručce.

### Aktualizace softwaru přístroje přes počítač

Software přístroje můžete aktualizovat pomocí aplikace Nokia Software Updater v počítači. Chcete-li aktualizovat software přístroje, musíte mít kompatibilní počítač, vysokorychlostní přístup k internetu a kompatibilní datový kabel USB pro připojení přístroje k počítači.

Chcete-li získat další informace a stáhnout aplikaci Aktualizace softwaru Nokia, navštivte stránku [www.nokia.com/softwareupdate](http://www.nokia.com/softwareupdate).

### Aktualizace softwaru na dálku

Provozovatel služby může do vašeho přístroje bezdrátově zaslat aktualizace softwaru přístroje (síťová služba). Tato možnost nemusí být v některých přístrojích dostupná.

Stažení nových verzí softwaru může vyžadovat přenos velkého množství dat (síťová služba).

Před zahájením aktualizace ověřte, že je baterie přístroje dostatečně nabitá, nebo k přístroji připojte nabíječku.

### Upozornění:

Pokud instalujete novou verzi softwaru, nemůžete používat přístroj, a to ani pro tísňová volání, dokud není instalace dokončena a přístroj není restartován. Před tím než projevíte souhlas s instalací nové verze, nezapomeňte zálohovat data.

### Požadavek na aktualizaci softwaru

- 1 Zvolte možnost **Menu > Nastavení a Telefon > Aktualizace telefonu**.
- 2 Chcete-li zobrazit aktuální verzi přístroje a zkontrolovat, zda potřebujete aktualizaci, zvolte možnost **Inf. o současném SW**.
- 3 Zvolte možnost **Stáh. SW telefonu** a postupujte podle pokynů.
- 4 Pokud byla instalace po stažení přerušena, zvolte možnost **Instal. aktualiz. SW**.

Aktualizace softwaru může trvat několik minut. Jsou-li s instalací problémy, kontaktujte provozovatele služby.

### Podpora

Chcete-li se dozvědět více o tom, jak výrobek používat, nebo nejste-li si jisti, jak by měl přístroj fungovat, přejděte na adresu [www.nokia.com/support](http://www.nokia.com/support). Používáte-li mobilní přístroj, přejděte na adresu [www.nokia.mobi/support](http://www.nokia.mobi/support).

Pokud potíže nevyřešíte, zkuste následující možnosti:

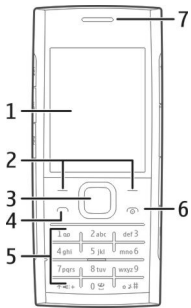
## 8 Začínáme

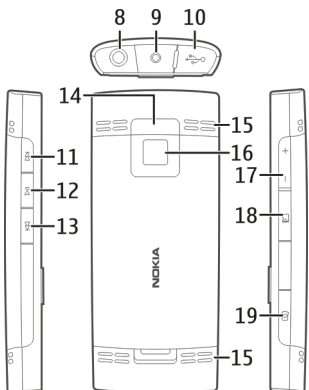
- Restartujte přístroj: vypněte jej a vyjměte baterii. Po přibližně jedné minutě vraťte baterii zpět a přístroj zapněte.
- Obnovte původní nastavení.
- Aktualizujte software přístroje.

Pokud potíže stále trvají, obraťte se na společnost Nokia a zeptejte se na možnosti opravy. Přejděte na adresu [www.nokia.com/repair](http://www.nokia.com/repair). Před odesláním přístroje do servisu k opravě vždy zálohujte data přístroje.

### Začínáme

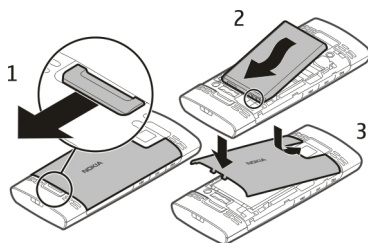
#### Tlačítka a části telefonu

1	Displej	
2	Výběrová tlačítka	
3	Tlačítko Navi™ (navigační tlačítko)	
4	Tlačítko Volat	
5	Klávesnice	
6	Tlačítko Konec/vypínač	
7	Sluchátko	

8	Zdířka pro headset	
9	Zdířka pro nabíječku	
10	Port USB	
11-13	Tlačítka Hudba	
14	Blesk fotoaparátu	
15	Reproduktor	
16	Objektiv	
17	Tlačítka hlasitosti	
18	Slot paměťové karty	
19	Tlačítko snímání	



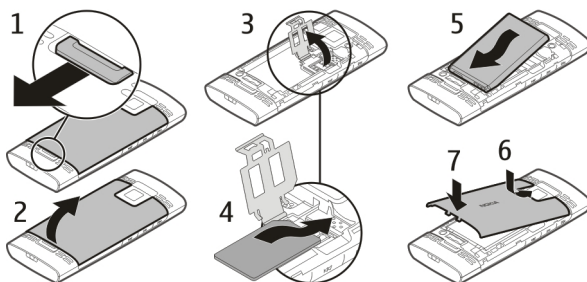
## Vložení baterie



- 1 Sejměte zadní kryt.
- 2 Vyrovnajte kontakty na baterii s přístrojem a vložte baterii.
- 3 Vraťte na místo zadní kryt.

## Vložení SIM karty

Kartu SIM a její kontakty lze snadno poškodit poškrábáním nebo ohnutím. Při manipulaci, vkládání a vyjímání karty proto postupujte opatrně.

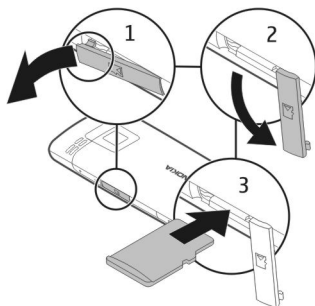


- 1 Sejměte zadní kryt a vyjměte baterii.
- 2 Otevřete držák SIM karty.
- 3 Vložte SIM kartu do držáku plochou kontaktů otočenou směrem dolů.
- 4 Zavřete držák karty.
- 5 Vraťte na místo baterii a zadní kryt.

## Vložení paměťové karty

Používejte pouze kompatibilní karty microSD schválené společností Nokia pro použití s tímto přístrojem. Společnost Nokia používá schválené odvětvové standardy pro paměťové karty, ale některé značky nemusí být plně kompatibilní s tímto přístrojem. Nekompatibilní karty mohou poškodit kartu a přístroj a porušit data uložená na kartě.

Tento přístroj podporuje karty microSD o kapacitě až 16 GB. Velikost jediného souboru nesmí překročit 2 GB.



- 1 Otevřete kryt slotu paměťové karty.
- 2 Posuňte kryt na stranu.
- 3 Vložte paměťovou kartu do slotu plochou kontaktů otočenou směrem dolů.
- 4 Zavřete slotu paměťové karty.

### Zapnutí a vypnutí

Podržte stisknutý vypínač.

### Nabíjení baterie

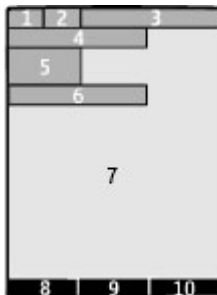
Baterie byla při výrobě částečně nabitá. Když přístroj oznamuje nedostatečné nabití, použijte tento postup:



- 1 Zapojte nabíječku do zásuvky el. napětí.
- 2 Připojte nabíječku k přístroji.
- 3 Když přístroj oznamuje úplné nabití baterie, odpojte nabíječku od přístroje a poté od zásuvky el. napětí.

Baterii nemusíte nabíjet po konkrétní dobu a přístroj můžete během nabíjení používat. Je-li baterie zcela vybitá, může trvat několik minut, než se na displeji zobrazí indikátor nabíjení nebo než bude možné telefonovat.

## Displej



- 1 Intenzita signálu celulární sítě
- 2 Stav nabití baterie
- 3 Indikátory
- 4 Název sítě nebo logo operátora
- 5 Hodiny
- 6 Datum (pouze pokud je deaktivován režim domovské obrazovky)
- 7 Displej
- 8 Funkce levého výběrového tlačítka
- 9 Funkce navigačního tlačítka
- 10 Funkce pravého výběrového tlačítka

Funkci levého a pravého výběrového tlačítka můžete změnit. [Viz „Klávesové zkratky“, s. 25.](#)

## Domovská obrazovka

Na domovské obrazovce můžete vytvářet zástupce oblíbených aplikací.

Zvolte možnost **Menu > Nastavení a Displej > Výchozí zobrazení**.

### Zapnutí domovské obrazovky

Zvolte možnost **Režim Vých. zobraz. > Zapnout**.

### Organizace a přizpůsobení domovské obrazovky

Zvolte možnost **Přizpůs. zobrazení**.

### Volba tlačítka pro aktivování domovské obrazovky

Zvolte možnost **Kláv. Vých. zobraz.**

### Navigace na domovské obrazovce

Stisknutím navigačního tlačítka nahoru nebo dolů se pohybujete v seznamu a zvolte možnost **Zvolit**, **Ukázat** nebo **Upravit**. Šipky označují, že jsou k dispozici další informace.

### Zastavení navigace

Zvolte možnost **Konec**.

### Zámek klávesnice

Chcete-li zabránit následkům nechtěného stisknutí tlačítek, zvolte **Menu** a poté do 3,5 sekundy stiskněte **\***. Tím dojde k zamknutí klávesnice.

Pro odemknutí klávesnice zvolte **Uvolnit** a poté do 1,5 sekundy stiskněte **\***. Pokud je zapnuta bezpečnostní ochrana, zadejte po vyzvání bezpečnostní kód.

Chcete-li nastavit, aby se klávesnice po nastavené době nečinnosti automaticky zamknula, zvolte možnost **Menu** > **Nastavení** > **Telefon** > **Autom. zámek kláv.** > **Zapnuto**.

Chcete-li přijmout hovor při zamknuté klávesnici, stiskněte klávesu **Volat**. Když hovor ukončíte nebo odmítnete, klávesnice se opět automaticky zamkne.

I když je zamknutý přístroj nebo jeho klávesnice, mělo by být možné volání na oficiální číslo tísňové linky naprogramované v přístroji.

### Anténa GSM



Tento přístroj může mít vnitřní a vnější antény. Nedotýkejte se zbytečně antény, pokud anténa přijímá nebo vysílá signály. Kontakt s anténou ovlivňuje kvalitu rádiové komunikace a může způsobit, že přístroj bude pro provoz potřebovat větší výkon a může snížit životnost baterie.

Na tomto obrázku je oblast antény GSM označena šedou barvou.

### Svítilna

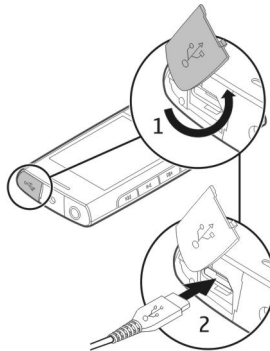
Blesk fotoaparátu můžete používat jako svítilnu. Chcete-li zapnout nebo vypnout svítilnu, stiskněte a podržte na domovské obrazovce tlačítko **\***.

Nesviťte světelnou nikomu do očí.

## Příslušenství

### Připojení kabelu USB

Otevřete kryt konektoru USB a připojte kabel USB k přístroji.



### Připojení headsetu

#### Upozornění:

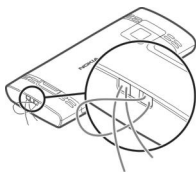
Při používání sluchátek může být ovlivněna vaše schopnost vnímat zvuky z okolí. Nepoužívejte sluchátka, pokud to může ohrozit vaši bezpečnost.

Když do AV konektoru Nokia připojujete sluchátka nebo libovolné externí zařízení, jiné než které je schválené společností Nokia pro použití s tímto přístrojem, věnujte zvýšenou pozornost nastavení hlasitosti.

Nepřipojujte výrobky, které vytváří výstupní signál, protože by to mohlo přístroj poškodit. Nepřipojujte žádný napěťový zdroj do AV konektoru Nokia.



### Připojení poutka



## Volání

### Volání a přijímání hovoru

#### Volání

Zadejte telefonní číslo včetně případného kódu země a předčísle a stiskněte tlačítko Volat.

#### Přijetí příchozího hovoru

Stiskněte tlačítko Volat.

#### Odmítnutí hovoru

Stiskněte tlačítko Konec.

#### Nastavení hlasitosti.

Během hovoru použijte tlačítka hlasitosti.

### Reproduktor

Je-li to možné, můžete zvolením **Reprod.** nebo **Normální** použít v průběhu hovoru reproduktor nebo sluchátko telefonu.

#### Upozornění:

Trvalé působení nadměrného hluku může poškodit váš sluch. Poslouvejte hudbu o přiměřené hlasitosti a nedržte přístroj u ucha, pokud je používán hlasitý reproduktor.

### Volání pomocí zkratk

#### Přiřazení telefonního čísla k tlačítku zrychlené volby.

Zvolte možnost **Menu > Kontakty > Více > Zrychlené volby**, přejděte na požadované číslo (2-9) a zvolte možnost **Přiřadit**. Zadejte požadované telefonní číslo nebo zvolte možnost **Hledat** a vyberte uložený kontakt.

#### Aktivace zrychlené volby.

Zvolte možnost **Menu > Nastavení > Volání > Zrychlená volba > Zapnuto**.

**Volání pomocí zrychlené volby**

Na domovské obrazovce podržte stisknutou příslušnou číslici.

**Psaní textu****Způsoby psaní textu**

Chcete-li psát text (například při psaní zpráv), můžete použít tradiční (↵) nebo prediktivní (☺) způsob.

Ikony **Abc abc** a **ABC** označují velikost písmen. Ikona **123** označuje režim psaní číslic.

**Přepínání mezi režimy psaní textu**

Podržte stisknuté tlačítko **Volby**. Prediktivní metodou nejsou podporovány všechny jazyky.

**Přepínání malých a velkých písmen**

Stiskněte tlačítko **#**.

**Přepínání mezi režimem písmen a číslic**

Podržte stisknuté tlačítko **#**.

**Nastavení jazyka psaní**

Zvolte možnost **Volby > Více > Jazyk psaní**.

**Tradiční psaní textu****Psaní slov**

Opakovaně stiskněte číslice 2 – 9, dokud se nezobrazí požadovaný znak. Dostupné znaky jsou závislé na zvoleném jazyku psaní. Je-li další požadovaný znak umístěn na stejném tlačítku jako předchozí, počkejte na zobrazení kurzoru a poté zadejte znak.

**Psaní běžných interpunkčních znamének**

Opakovaně stiskněte tlačítko **1**.

**Psaní zvláštních znaků**

Stiskněte tlačítko **\*** a v seznamu vyberte znak.

**Vložení mezery**

Stiskněte tlačítko **0**.

**Prediktivní vkládání textu**

Prediktivní psaní textu je založeno na spolupráci s vestavěným slovníkem, do kterého můžete přidávat i nová slova.

### **Psaní slov**

Používejte číslice 2-9. Pro každé písmeno stiskněte odpovídající tlačítko pouze jednou.

### **Potvrzování slov**

Stiskněte navigační tlačítko vpravo nebo stisknutím tlačítka **0** vložte mezeru.

### **Výběr správného slova**

Pokud navržené slovo není správné, stiskněte opakovaně tlačítko **\***, dokud se v seznamu nezobrazí požadované slovo.

### **Přidání slova do slovníku**

Je-li za slovem zobrazen znak **?**, není slovo, které chcete napsat, ve slovníku. Chcete-li slovo přidat do slovníku, zvolte možnost **Psaní**. Napište slovo tradičním způsobem a zvolte možnost **Uložit**.

### **Psaní složených slov**

Napište první část slova a stisknutím navigačního tlačítka vpravo ji potvrďte. Napište další část slova a opět ji potvrďte.

## **Navigace v menu**

Funkce přístroje jsou seskupeny do menu. Ne všechny funkce menu nebo dostupné položky jsou zde popsány.

Na domovské obrazovce zvolte možnost **Menu** a vyberte požadované menu a dílčí menu.

### **Ukončení aktuální úrovně menu**

Zvolte možnost **Konec** nebo **Zpět**.

### **Návrat na domovskou obrazovku**

Stiskněte tlačítko **Konec**.

### **Změna zobrazení menu**

Zvolte možnost **Menu** > **Volby** > **Zobraz. hlavní menu**.

## **Zprávy**

V telefonu můžete posílat a přijímat textové, multimediální, zvukové a okamžité zprávy. Můžete také vyřizovat poštu. Služby zpráv je možné používat jen v případě, že je vaše síť nebo poskytovatel služeb podporuje.

### **Textové a multimediální zprávy**

Můžete vytvořit zprávu a případně k ní připojit například obrázek. Připojíte-li soubor, telefon automaticky změní textovou zprávu na zprávu multimediální.



## Textové zprávy

Váš přístroj podporuje textové zprávy, jejichž délka překračuje limit pro jednu zprávu. Delší zprávy budou odeslány jako dvě či více zpráv. Poskytovatel služeb může takovou zprávu vyúčtovat odpovídajícím způsobem. Znaky, které používají diakritiku nebo jiné značky, nebo znaky některých jazyků, vyžadují více místa, a tím snižují počet znaků, které je možné poslat v jedné zprávě.

Přístroj zobrazí celkový počet zbývajících znaků a počet odesílaných zpráv.

Chcete-li odeslat zprávu, musí být v přístroji uloženo správné číslo střediska zpráv. Toto číslo je obvykle nastaveno SIM kartou.

Chcete-li číslo nastavit ručně, použijte tento postup:

- 1 Zvolte možnost **Menu > Zprávy > Více > Nastavení zpráv > Textové zprávy > Středisko zpráv.**
- 2 Zadejte jméno a číslo dodané provozovatelem služeb.

## Multimediální zprávy

Multimediální zpráva může obsahovat text, obrázky a zvuk nebo videoklipy.

Přijímat a zobrazovat multimediální zprávy mohou pouze přístroje, které mají kompatibilní funkce. Vzhled zprávy se může lišit v závislosti na přístroji, na kterém je zpráva obdržena.

Bezdrátová síť může omezit velikost zpráv MMS. Pokud vložený obrázek překročí tento limit, přístroj jej může zmenšit, aby jej bylo možné poslat prostřednictvím MMS.

**Důležité:** Při otvírání zpráv buďte opatrní. Zprávy mohou obsahovat škodlivý software nebo mohou být pro váš přístroj nebo PC jinak nebezpečné.

Informace o dostupnosti a možnosti objednání služby multimediálních zpráv (MMS) získáte od svého poskytovatele služeb.

## Vytvoření zprávy

- 1 Zvolte **Menu > Zprávy > Vytvořit zprávu.**
- 2 Napište zprávu.  
Chcete-li napsat speciální znak nebo vložit smajlíka, zvolte možnost **Volby > Vložit symbol.**  
Chcete-li ke zprávě přiložit objekt, zvolte možnost **Volby > Vložit objekt.** Typ zprávy bude automaticky změněn na multimediální zprávu.
- 3 Chcete-li přidat příjemce, zvolte možnost **Odesl. na** a přidejte příjemce.  
Chcete-li zadat telefonní číslo nebo adresu ručně, zvolte možnost **Číslo nebo e-mail.** Zadejte telefonní číslo nebo zvolte možnost **E-mail** a zadejte adresu.
- 4 Zvolte možnost **Odeslat.**

Multimediální zprávy jsou označeny ikonou v horní části displeje.

Poskytovatelé služby mohou různé typy zpráv zpoplatnit různým způsobem. Podrobnosti získáte od provozovatele služby.

### Pošta Nokia Messaging

Pomocí přístroje se můžete připojit k poštovním účtům různých poskytovatelů a číst, psát a posílat zprávy.

### Nastavení poštovního účtu

Zvolte možnost **Menu** > **Zprávy** > **E-mail**.

Pokud zatím poštovní účet nemáte, můžete si vytvořit účet Nokia zahrnující i službu Pošta Ovi.

- 1 Zvolte možnost **Získejte službu Pošta Ovi**.
- 2 Řiďte se příslušnými pokyny.

### Čtení a posílání pošty

Zvolte možnost **Menu** > **Zprávy** > **E-mail**.

### Čtení pošty

Vyberte zprávu a zvolte možnost **Otevřít**.

Zprávy s přílohami, například s obrázky, jsou označeny ikonou sponky. Některé přílohy nemusejí být s přístrojem kompatibilní, v takovém případě je nelze v přístroji zobrazit.

### Zobrazování příloh

Vyberte přílohu a zvolte možnost **Zobrazit**.

### Psaní pošty

Zvolte možnost **Volby** > **Vytvořit novou**.

### Připojení souboru ke zprávě

Zvolte možnost **Volby** > **Přiložit soubor**.

### Odeslání pošty

Zvolte možnost **Odeslat**.

### Zavření aplikace Pošta

Zvolte možnost **Odhlásit se**.

### Chat Nokia Messaging

Služba Chat (síťová služba) slouží ke komunikaci s ostatními uživateli, kteří jsou online. Můžete využívat svůj existující účet komunity chatu, který přístroj podporuje. Pokud

u žádné služby chatu nejste zaregistrováni, můžete si z počítače nebo z přístroje vytvořit účet u podporované služby chatu. Menu se mohou lišit podle konkrétní služby chatu.

Chcete-li se připojit ke službě, zvolte možnost **Menu > Zprávy > Více > Chat** a postupujte podle pokynů na displeji.

### Zprávy flash

Zprávy flash jsou textové zprávy, které jsou okamžitě po přijetí zobrazeny.




Zvolte možnost **Menu > Zprávy**.

- 1 Zvolte **Více > Další typy zpráv > Zpr. př. na disp..**
- 2 Napište zprávu.
- 3 Zvolte možnost **Odesl. na** a vyberte kontakt.

### Zvukové zprávy Nokia Xpress

Pohodlné vytváření a posílání zvukových zpráv zprávami MMS.

Zvolte možnost **Menu > Zprávy**.

- 1 Zvolte **Více > Další typy zpráv > Zvuková zpráva**. Spustí se záznamník.
- 2 Nahrávání ovládejte pomocí ikon.
  -  — Nahrání zprávy.
  -  — Pozastavení nahrávání.
  -  — Ukončení nahrávání.
- 3 Zvolte možnost **Odesl. na** a vyberte kontakt.

### Hlasové zprávy

Hlasová schránka je síťová služba, kterou budete zřejmě muset objednat. O další informace požádejte svého poskytovatele služby.

### Volání záznamníku

Podržte stisknuté tlačítko **1**.

### Změna čísla záznamníku

Zvolte možnost **Menu > Zprávy > Více > Hlasové zprávy a číslo hlas. schránky**.

### Nastavení zpráv

Zvolte možnost **Menu > Zprávy a Více > Nastavení zpráv**.

Vyberte některou z následujících možností:

**Základní nastavení** — Nastavení velikosti písma pro zprávy a zapnutí grafických smajlíků a doručenek.


**Textové zprávy** — Nastavení středisek zpráv pro textové zprávy a poštu přes SMS.

**Multimediální zprávy** — Zapnutí potvrzení o doručení, povolení příjmu multimediálních zpráv a reklamy a nastavení dalších předvoleb pro multimediální zprávy.

**Zprávy služby** — Aktivace zpráv služby a nastavení předvoleb týkajících se zpráv služby.

### Kontakty

Zvolte možnost **Menu** > **Kontakty**.

Jména a telefonní čísla můžete uložit do paměti přístroje nebo na SIM kartu. Do paměti přístroje můžete ukládat kontakty s čísly a textovými položkami. Jména a čísla uložená na SIM kartě jsou označena ikonou .

#### Přidání kontaktu

Zvolte možnost **Přidat nové**.

#### Přidání detailů kontaktu

Zkontrolujte, zda je nastavena paměť **Telefon** nebo **Telefon a SIM**. Zvolte možnost **Jména**, vyberte jméno a zvolte možnost **Detaily** > **Volby** > **Přidat detail**.

#### Hledání kontaktu

Zvolte možnost **Jména** a procházejte seznamem kontaktů nebo zadejte první písmena jména kontaktu.

#### Kopírování kontaktu do jiné paměti

Zvolte možnost **Jména**, vyhledejte kontakt a zvolte možnost **Volby** > **Více** > **Kopírovat kontakt**. Na SIM kartu můžete s každým jménem uložit pouze jedno telefonní číslo.

#### Vyberte, kam chcete ukládat kontakty, jak je chcete zobrazovat, a kolik paměti spotřebují.

Zvolte **Více** > **Nastavení**.

#### Odeslání vizitky

V seznamu kontaktů vyhledejte kontakt a zvolte možnost **Volby** > **Více** > **Vizitka**. Vizitky můžete posílat a přijímat z přístrojů, které podporují normu vCard.

### Protokol

Chcete-li zobrazit informace o hovorech, zprávách a datových a synchronizačních událostech, zvolte možnost **Menu** > **Protokol** a vyberte vhodnou možnost.

**Poznámka:** Skutečná částka za hovory a služby uvedená na faktuře od vašeho poskytovatele síťových služeb se může lišit v závislosti na službách sítě, zaokrouhlování, daních atd.

## Hudba

### Přehrávač médií

Tento přístroj obsahuje přehrávač médií pro poslech skladeb nebo jiných zvukových souborů MP3 nebo AAC.

### Upozornění:

Trvalé působení nadměrného hluku může poškodit váš sluch. Poslouchejte hudbu o přiměřené hlasitosti a nedržte přístroj u ucha, pokud je používán hlasitý reproduktor.

Zvolte možnost **Menu > Hudba > Moje hudba > Přejít na přehráv..**

Přehrávač médií můžete ovládat pomocí tlačítek přehrávače médií nebo virtuálních tlačítek na displeji.

### Zahájení a pozastavení přehrávání

Stiskněte .

### Přechod na začátek aktuální skladby

Stiskněte .

### Návrat na předchozí skladbu

Dvakrát stiskněte tlačítko .

### Přechod na další skladbu

Stiskněte .

### Rychlé posunutí aktuální skladby vzad nebo vpřed

Podržte stisknuté tlačítko  nebo .

### Nastavení hlasitosti.

Použijte tlačítka hlasitosti.

### Vypnutí nebo zapnutí zvuku přehrávače médií

Stiskněte tlačítko #.

### Ponechání zapnutého přehrávače médií na pozadí

Stiskněte tlačítko Konec.

### Zavření přehrávače médií

Podržte stisknuté tlačítko Konec.

## Rádio FM

Tento přístroj podporuje funkci Nokia XpressRadio, umožňující poslech rozhlasových stanic přes integrovanou anténu.

### **Upozornění:**

Trvalé působení nadměrného hluku může poškodit váš sluch. Poslouchejte hudbu o přiměřené hlasitosti a nedržte přístroj u ucha, pokud je používán hlasitý reproduktor.

Zvolte možnost **Menu > Hudba > Rádio.**

### **Automatické hledání dostupných stanic**

Zvolte možnost **Volby > Vyhl. všechny stan..** Nejlepších výsledků dosáhnete při hledání mimo budovy nebo u okna.

### **Automatické přepnutí na frekvenci s lepším příjmem**

Zkontrolujte, zda je aktivní funkce RDS. Zvolte možnost **Volby > Nastavení > RDS.**

Zvolte možnost **Auto. změna frekv..**

### **Hledání stanice v okolí**

Podržte stisknuté navigační tlačítko vlevo nebo vpravo.

### **Uložení stanice**

Nalad'te požadovanou stanici a zvolte možnost **Volby > Uložit stanici.**

### **Přepínání mezi uloženými stanicemi**

Procházejte stanicemi stisknutím navigačního tlačítka nahoru nebo dolů nebo stiskněte tlačítko číslice odpovídající požadované stanici v paměti.

### **Nastavení hlasitosti.**

Použijte tlačítka hlasitosti.

### **Poslech přes headset nebo reproduktor**

Zvolte možnost **Volby > Více > Přehrávat přes.**

### **Ponechání zapnutého rádia na pozadí**

Stiskněte tlačítko Konec.

### **Vypnutí rádia**

Podržte stisknuté tlačítko Konec.

## **Fotoaparát a video**

Váš přístroj podporuje snímání obrázků v rozlišení 2592x1944 pixelů.

### **Režim fotoaparátu**

#### **Spuštění fotoaparátu**

Na domovské obrazovce stiskněte a podržte spoušť.

**Zvětšení nebo zmenšení**

Stiskněte navigační tlačítko nahoru nebo dolů.

**Fotografování**

Stiskněte spoušť.

**Nastavení režimu náhledu a času**

Zvolte možnost **Volby > Nastavení > Doba náhledu foto..**

Chcete-li aktivovat samospoušť, zvolte **Volby** a požadovanou možnost.

**Režim videa****Spuštění videokamery**

Podržte stisknutou spoušť a stiskněte navigační tlačítko vpravo.

**Zahájení nahrávání videoklipu**

Stiskněte spoušť.

**Přepínání mezi režimem fotografií a videa**

V režimu fotoaparátu nebo videa přejděte vlevo nebo vpravo.

**Fotografie**

Prohlížení obrázků a přehrávání videoklipů v aplikaci Fotografie.

Zvolte **Menu > Fotografie**.

Vyberte některou z následujících možností:

**Fotografie** — Zobrazení obrázků v tabulce miniatur Obrázky můžete řadit podle data, názvu nebo velikosti.

**Časová přímka** — Zobrazení obrázků v pořadí podle data pořízení.

**Má alba** — Řazení obrázků do alb. Alba můžete vytvářet, přejmenovávat nebo odebrat. Když album odeberete, nejsou obrázky alba odstraněny z paměti.

Fotografie nemusíte být schopni vidět, používat ani upravovat, dokud nejsou zpracovány.

**Otočení obrázku**

Zvolte možnost **Volby > Režim Na šířku** nebo **Režim Portrét**.

**Zobrazení prezentace**

Prezentace využívá obrázky z právě vybrané složky nebo alba.

- 1 Zvolte možnost **FotografieČasová přímka** nebo **Má alba**.
- 2 Zvolte možnost **Volby > Prezentace**.
- 3 Zvolte **Spustit prezentaci**.

### Úpravy obrázků

Při úpravách můžete obrázek například otočit, převrátit, oříznout nebo nastavit jeho jas, kontrast či barvy.

- 1 V zobrazení **Fotografie**, **Časová přímka** nebo **Má alba** vyberte obrázek.
- 2 Zvolte možnost **Volby > Upravit fotografii**.
- 3 Vyberte možnost úprav a navigačním tlačítkem změňte nastavení a hodnoty.

## Nastavení

### Profily

Čekáte hovor, ale nemůžete přístroj nechat zvonit? Přístroj má různé skupiny nastavení, tzv. profily, ve kterých můžete upravit tóny telefonu pro různé události a prostředí.

Zvolte možnost **Menu > Nastavení > Profily**.

Vyberte požadovaný profil a vyberte některou z následujících možností:

**Aktivovat** — Aktivování profilu.

**Přízpůsobit** — Změna nastavení profilu.

**Dočasný** — Nastavení doby, po kterou je profil aktivní. Po uplynutí doby nastavené u dočasného profilu se aktivuje předchozí profil, který nebyl nastaven jako dočasný.

### Tóny

Nastavení tónu pro zvolený aktivní profil můžete změnit.

Zvolte **Menu > Nastavení > Tóny**. Stejná nastavení můžete najít v menu **Profily**.

### Displej

Zvolte možnost **Menu > Nastavení > Displej**.

Nyní můžete zobrazit nebo nastavit tapetu, velikost písma a další prvky displeje přístroje.

### Datum a čas

Zvolte **Menu > Nastavení > Datum a čas**.

### Nastavení data a času

Zvolte **Nastav. data a času**.



### Nastavení formátu data a času

Zvolte **Formát data a času**.

### Automatická aktualizace času podle aktuálního časového pásma

Zvolte možnost **Aut. akt. data/času** (síťová služba).

### Klávesové zkratky

Díky klávesovým zkratkám máte rychlý přístup k často používaným funkcím telefonu.

Zvolte **Menu > Nastavení > Osobní kláv. zkr..**

### Přiřazení funkcí telefonu výběrovým tlačítkům

Zvolte možnost **Pravá výběr. kláv.** nebo **Levá výběrová kláv.** a vyberte v seznamu funkci.

### Nastavení funkce navigačního tlačítka

Zvolte **Navigační klávesa**. Vyberte požadovaný směr a zvolte **Změna** nebo **Přiřadit** a funkci ze seznamu.

### Synchronizace a zálohování

Zvolte možnost **Menu > Nastavení > Synchr. a záloh..**

Vyberte některou z následujících možností:

**Synchron. s Ovi** — Synchronizace osobních dat se serverem Ovi. Před zahájením synchronizace si musíte nastavit účet Nokia. Zvolte možnost **Připojit** a nechejte se postupem synchronizace dat provést. Dostupnost této možnosti se může lišit.

**Synch. se server.** — Synchronizace nebo kopírování vybraných dat mezi vaším přístrojem a síťovým serverem (síťová služba).

**Výměna telef.** — Synchronizace nebo kopírování vybraných dat, například kontaktů, záznamů kalendáře, poznámek nebo zpráv, mezi vaším přístrojem a jiným přístrojem.

**Vytvořit zálohu** — Zálohování vybraných dat.

**Obnovit zálohu** — Obnovení dat ze zálohy. Chcete-li zobrazit údaje o souboru zálohy, zvolte možnost **Volby > Detaily**.

### Připojení

Tento telefon nabízí několik funkcí umožňujících připojení k jiným přístrojům a posílání a přijímání dat.

### Bezdrátová technologie Bluetooth

Technologie Bluetooth pomocí radiových vln spojuje přístroj s kompatibilními zařízeními Bluetooth ve vzdálenosti do 10 metrů.

Tento přístroj se shoduje se specifikací Bluetooth 2.1 + EDR a podporuje následující profily: všeobecný přístup, přístup k síti, ovládací prvky, náhlavní souprava, headset, nabízení objektů, přenos souborů, vytáčené připojení k síti, přístup k SIM kartě a sériový port. Pro zajištění možnosti spolupráce s ostatními přístroji podporujícími technologii Bluetooth používejte příslušenství schválená společností Nokia pro tento model. Informujte se u výrobce jiných zařízení, zda je jejich přístroj kompatibilní s tímto přístrojem.


Funkce používající technologii Bluetooth zvyšují spotřebu elektrické energie baterie a snižují životnost baterie.

Je-li bezdrátový přístroj v režimu vzdálené SIM, můžete pro iniciování a přijímání hovorů používat pouze připojené kompatibilní příslušenství, tedy například sadu do auta.

Váš bezdrátový přístroj nebude v tomto režimu provádět žádná volání, kromě volání na čísla tísňových linek naprogramovaná v přístroji.

Chcete-li volat, musíte nejdříve opustit režim vzdálené SIM. Byl-li přístroj zamknut, nejdříve jej odemkněte zadáním zamykacího kódu.

### Navázání spojení Bluetooth

- 1 Zvolte možnost **Menu > Nastavení > Připojení > Bluetooth**.
- 2 Zvolte možnost **Název mého telef.** a zadejte název přístroje.
- 3 Chcete-li aktivovat spojení Bluetooth, zvolte možnost **Bluetooth > Zapnuto**. Aktivní spojení Bluetooth označuje ikona .
- 4 Chcete-li k přístroji připojit zvukové příslušenství, zvolte možnost **Přip. k audio přísluř.** a vyberte příslušenství.
- 5 Chcete-li přístroj spárovat s libovolným zařízením Bluetooth v dosahu, zvolte možnost **Spárované přístroje > Přid. nový přístř..**
- 6 Přejděte na nalezené zařízení a zvolte možnost **Přidat**.
- 7 Zadejte do přístroje heslo (až 16 znaků) a povolte spojení na druhém zařízení Bluetooth.

Provoz přístroje se zapnutou technologií Bluetooth ve skrytém režimu je bezpečnější způsob jak se vyhnout škodlivému softwaru. Nepotvrzujte připojení Bluetooth ze zdrojů, kterým nedůvěřujete. Případně vypněte funkci Bluetooth. Tím se neovlivní ostatní funkce přístroje.

### Připojení počítače k internetu

Pomocí technologie Bluetooth můžete připojit kompatibilní počítač k internetu. Přístroj musí mít povoleno připojení k internetu (síťová služba) a počítač musí podporovat technologii Bluetooth. Po připojení ke službě přístupového bodu sítě (network access point, NAP) přístroje a spárování s počítačem přístroj automaticky naváže paketové datové spojení s internetem.

## Datové pakety

Síťová služba GPRS (General Packet Radio Service) umožňuje mobilním telefonům odesílat a přijímat data v sítích založených na protokolu IP (Internet Protocol).

Chcete-li nastavit způsob používání služby, zvolte možnost **Menu > Nastavení > Připojení > Paketová data > Spojení paketov. dat** a vyberte některou z následujících možností:

**Podle potřeby** — Navázání paketového datového spojení podle potřeby aplikace. Spojení je ukončeno při ukončení aplikace.

**Vždy online** — Automatické připojení k paketové datové síti po zapnutí telefonu.

Přístroj můžete používat jako modem, když jej pomocí technologie Bluetooth připojíte ke kompatibilnímu počítači. Podrobné informace najdete v dokumentaci k softwaru Nokia PC Suite.

## Hovory a telefon

Zvolte **Menu > Nastavení > Volání**.

### Přesměrování příchozích hovorů

Zvolte možnost **Přesměrování (síťová služba)**. Podrobnější informace získáte od poskytovatele služby.

### Automatické opakování vytáčení desetkrát po neúspěšném pokusu

Zvolte možnost **Automatická volba > Zapnuto**.

### Upozornění na příchozí hovory, pokud právě hovoříte

Zvolte možnost **Čekání hovoru > Aktivovat (síťová služba)**.

### Zobrazení nebo skrytí vašeho telefonního čísla volanému účastníkovi

Zvolte možnost **Odesl. moji id. volaj. (síťová služba)**.

Zvolte **Menu > Nastavení > Telefon**.

## Nastavení jazyka displeje

Zvolte možnost **Jazyková nastavení > Jazyk telefonu**.

## Příslušenství

Toto menu je k dispozici pouze v případě, že je přístroj připojen ke kompatibilnímu příslušenství.

Zvolte možnost **Menu > Nastavení > Příslušenství**. Vyberte příslušenství a možnost odpovídající příslušenství.

### Konfigurace

Přístroj můžete nakonfigurovat pomocí nastavení, která jsou vyžadována pro správnou funkci některých služeb. Tato nastavení vám může také poslat provozovatel služeb.

Zvolte možnost **Menu** > **Nastavení a Konfig. přenosů**.

Vyberte některou z následujících možností:

**Stand. nast. konfig.** — Zobrazení provozovatelů služeb uložených v přístroji a nastavení výchozího provozovatele služeb.

**Ak. st. nas. vř. aplik.** — Aktivace výchozí konfigurace podporovaných aplikací.

**Preferov. příst. bod** — Zobrazení uložených přístupových bodů.

**Osobní nastavení** — Přidání nových osobních účtů pro různé služby a jejich aktivování nebo odstraňování. Chcete-li přidat nový osobní účet, zvolte možnost **Přidat** nebo **Volby** > **Přidat nové**. Vyberte typ služby a zadejte požadované informace. Chcete-li aktivovat osobní účet, vyhledejte ho a zvolte možnost **Volby** > **Aktivovat**.

### Obnovení standardního nastavení

Chcete-li obnovit nastavení telefonu z výroby, zvolte možnost **Menu** > **Nastavení** > **Obn. orig. nast.** a vyberte některou z následujících možností:

**Pouze nastavení** — Resetuje všechna nastavení, ale neodstraní žádná osobní data.

**Vše** — Resetuje všechna nastavení a odstraní všechna osobní data, jako jsou například kontakty, zprávy, multimediální soubory a aktivací klíče.

## Aplikace

### Budík

Telefon můžete nastavit tak, aby v požadovaném čase spustil upozornění.

#### Nastavení upozornění

- 1 Zvolte možnost **Menu** > **Aplikace** > **Budík**.
- 2 Zadejte čas upozornění.
- 3 Chcete-li upozornění opakovat ve vybrané dny v týdnu, zvolte možnost **Opakovat:** > **Zapnuto** a vyberte dny.
- 4 Vyberte tón signalizace. Pokud zvolíte jako tón upozornění rádio, připojte k přístroji headset.
- 5 Nastavte prodlevu opětovného upozornění a zvolte možnost **Uložit**.

#### Ukončení upozornění

Zvolte možnost **Stop**. Necháte-li přístroj signalizovat po dobu jedné minuty nebo zvolíte možnost **Dospat**, bude upozornění na nastavenou dobu přerušeno a poté opět obnoveno.

## Galerie

V galerii můžete spravovat obrázky, videoklipy a hudební soubory.

### Zobrazení obsahu galerie

Zvolte možnost **Menu** > **Aplikace** > **Galerie**.

### Odeslání snímku nebo videoklipu na webové stránky služby při prohlížení souboru

Zvolte možnost **Odeslat** > **Odeslat na web** a vyberte požadovanou službu odesílání.

## Další doplňky

Přístroj může obsahovat některé hry a aplikace Java™ specificky určené pro tento přístroj.

Zvolte možnost **Menu** > **Aplikace** > **Extra**.

### Otevření hry nebo aplikace

Zvolte možnost **Hry**, **Aplikace** nebo **Paměťová karta** a vyberte hru nebo aplikaci.

### Zobrazení velikosti paměti dostupné pro instalaci her a aplikací.

Zvolte možnost **Volby** > **Stav paměti**.

### Stažení hry nebo aplikace

Zvolte možnost **Volby** > **Stažení** > **Stažení her** nebo **Stažení aplikací**.

Tento přístroj podporuje aplikace Java J2ME™. Před stažením ověřte kompatibilitu aplikace s přístrojem.

**Důležité:** Instalujte a používejte pouze programy a další software z důvěryhodných zdrojů, například programy označené Symbian Signed nebo programy, které prošly testovacím procesem Java Verified™.

Stažené aplikace mohou být uloženy ve složce Galerie a nikoli ve složce Aplikace.

## Hlasový záznamník

Zvolte možnost **Menu** > **Aplikace** > **Záznamník**.

### Zahájení nahrávání

Zvolte ikonu nahrávání.

### Zahájení nahrávání v průběhu hovoru

Zvolte možnost **Volby** > **Více** > **Nahrávat**. Při nahrávání hovoru držte telefon v normální poloze u ucha. Nahrávka bude uložena do složky Nahrávky ve složce Galerie.

### Poslech poslední nahrávky

Zvolte možnost **Volby** > **Přehrát posl. zazn..**

### Odeslání poslední nahrávky v multimediální zprávě

Zvolte možnost **Volby** > **Odesl. posl. záznam.**

## Web nebo Internet

Prostřednictvím prohlížeče telefonu máte přístup k různým službám internetu. Vzhled webových stránek se může z důvodu velikosti displeje lišit. Nebude možné zobrazit všechny detaily webových stránek.

V závislosti na vašem telefonu může být funkce procházení webových stránek v menu zobrazena jako **Web** nebo **Internet**, dále označována jako **Web**.

**Důležité:** Používejte pouze služby, kterým důvěřujete a které nabízejí odpovídající zabezpečení a ochranu před škodlivým softwarem.

Informace o dostupnosti služeb, cenách a použití získáte od poskytovatele služeb.

Od svého poskytovatele služeb můžete přijmout nastavení požadované pro procházení v podobě konfigurační zprávy.

### Připojit k webové službě

Zvolte **Menu** > **Web** > **Domů**. Na domovské obrazovce také můžete podržet stisknuté tlačítko **0**.

Po připojení k službě můžete zahájit prohlížení jejích stránek. Funkce tlačítek přístroje se může u různých služeb lišit. Postupujte podle pokynů na displeji. Podrobnější informace získáte od poskytovatele služeb.

## Navštivte web Ovi

**ovi** Web Ovi obsahuje služby poskytované společností Nokia. Na webu Ovi si můžete vytvořit poštovní účet, sdílet obrázky a videoklipy s rodinou a přáteli, plánovat cesty a zobrazovat místa na mapě, stahovat do přístroje hry, aplikace, videoklipy a vyzváněcí tóny a kupovat hudbu. Dostupné služby se mohou lišit podle oblastí. Nejsou podporovány všechny jazyky.

Pro přístup ke službám Ovi přejděte na stránku [www.ovi.com](http://www.ovi.com) a zaregistrujte si vlastní účet Nokia.

Další informace o používání služeb najdete na stránkách podpory jednotlivých služeb.

## služby SIM

Vaše SIM karta může poskytovat další služby. Toto menu můžete otevřít jen v případě, že je podporováno vaší SIM kartou. Název a obsah menu závisí na dostupných službách.

## Zelené tipy



### Úspory energie

Při dodržení následujících pokynů nebudete muset baterii nabíjet tak často (pokud jsou pro váš přístroj možné):

- Vypínejte aplikace a datová připojení, která nepotřebujete, například připojení Bluetooth.
- Snižte jas obrazovky.
- Nastavte přístroj tak, aby po minimální době neaktivity přecházel do režimu úspory energie (pokud to přístroj umožňuje).
- Vypněte nepotřebné zvuky jako jsou tóny tlačítek.

### Recyklace

Veškerý materiál tohoto přístroje lze recyklovat jako materiál a energii. Pokyny k recyklaci výrobků Nokia najdete na adrese [www.nokia.com/werecycle](http://www.nokia.com/werecycle) nebo [www.nokia.mobi/werecycle](http://www.nokia.mobi/werecycle) (z mobilního telefonu).

Balení a uživatelské příručky recyklujte v místním recyklačním středisku.



Symbol přeškrtnutého kontejneru na výrobku, baterii, v doprovodné dokumentaci nebo na obalu vám má připomínat, že všechny elektrické a elektronické výrobky, baterie a akumulátory musí být po ukončení své životnosti uloženy do odděleného sběru. Tento požadavek platí na území Evropské unie. Neodhazujte tyto výrobky do netříděného komunálního odpadu. Další informace o vlivu přístroje na životní prostředí najdete na adrese [www.nokia.com/ecodeclaration](http://www.nokia.com/ecodeclaration).

### Informace o výrobku a bezpečnostní informace

#### Příslušenství

##### Upozornění:

Používejte pouze baterie, nabíječky a příslušenství schválené společností Nokia pro použití s tímto konkrétním modelem. Používání jiných typů může způsobit zrušení osvědčení nebo záruk a může být i nebezpečné. Použití neschválených nabíječek nebo baterií může způsobit riziko požáru, výbuchu, úniku kapaliny z baterie nebo jiného nebezpečí.

Informace o dostupnosti schválených příslušenství získáte u svého prodejce. Jestliže odpojujete napájecí kabel od libovolného příslušenství, uchopte a zatáhněte vždy za zástrčku, nikoliv za kabel.

#### Baterie

##### Informace o baterii a nabíječce

Přístroj je napájen baterií, kterou je možné opakovaně nabíjet. Baterie určená pro použití s tímto přístrojem je BL-4C. Nokia může pro tento přístroj vyrobit další modely baterií. Tento přístroj je určen pro použití, když je nabíjen z těchto nabíječek: AC-3. Přesné číslo modelu nabíječky se může lišit v závislosti na typu konektoru. Typ konektoru je identifikován jedním z těchto označení: E, EB, X, AR, U, A, C, K nebo UB.

Baterie může být mnohokrát opětovně nabita a vybita (řádově stovky cyklů), po určitém čase se však zcela opotřebí. Pokud se doba hovoru a doba v pohotovostním režimu znatelně zkrátí, vyměňte baterii. Používejte pouze baterie schválené společností Nokia a nabíjejte je pouze nabíječkami schválenými společností Nokia určenými pro tento přístroj.

Je-li baterie použita poprvé nebo nebyla-li baterie používána delší dobu, bude zřejmě nutné pro zahájení nabíjení připojit nabíječku, odpojit ji a znovu připojit. Je-li baterie zcela vybitá, může trvat několik minut, než se na displeji zobrazí indikátor nabíjení nebo než bude možné z přístroje telefonovat.

**Bezpečné vyjmutí.** Před vyjmutím baterie vždy vypněte přístroj a odpojte nabíječku.

Správné nabíjení. Nepoužívejte-li nabíječku, odpojte ji od elektrické zásuvky a přístroje. Neponechávejte úplně nabitou baterii připojenou k nabíječce, protože nadměrné nabíjení může zkrátit její životnost. Je-li plně nabitá baterie ponechána bez použití, dojde po čase k jejímu samovolnému vybití.

Vyvarujte se extrémních teplot. Vždy se pokuste udržovat baterii při teplotě 15 °C až 25 °C (59 °F až 77 °F). Extrémní teploty snižují kapacitu a životnost baterie. Přístroj s horkou nebo chladnou baterií může dočasně přestat pracovat. Výkon baterie je omezen zejména při teplotách pod bodem mrazu.

Baterii nezkratujte. K náhodnému zkratování může dojít, pokud kovový předmět, například mince, sponka nebo pero, způsobí přímé spojení kladného (+) a záporného (-) pólu baterie. (Vypadají jako kovové proužky na baterii.) K tomu může například dojít, když přenášíte náhradní baterii v kapse nebo tašce. Zkratování pólů může poškodit baterii nebo předmět, který zkrat způsobí.

Likvidace. Nevhazujte baterie do ohně, protože může dojít k jejich výbuchu. Baterie likvidujte v souladu s místními právními předpisy. Je-li to možné, recyklujte je. Neodhazujte je do směsného odpadu.

Vytečení. Baterie ani články nerozebírejte, nesekejte, neotevírejte, nemačkejte, neohýbejte, neděrujte ani nerozřezávejte. Pokud baterie vyteče, zabraňte kontaktu kapaliny baterie s kůží nebo očima. Pokud k tomu dojde, okamžitě opláchněte zasažené plochy vodou nebo vyhledejte lékařskou pomoc.

Poškození. Neupravujte ani nepředělávejte baterii a nepokoušejte se do ní vkládat cizí předměty. Baterii neponořujte a ani nevystavujte působení vody či jiných kapalin. Při poškození mohou baterie explodovat.

Správné používání. Používejte baterie pouze ke stanovenému účelu. Nesprávné používání baterie může způsobit riziko požáru, výbuchu nebo jiného nebezpečí. Pokud přístroj nebo baterie upadnou, zejména na tvrdou plochu, a myslíte-li si, že došlo k poškození baterie, před dalším používáním ji odneste do nejbližšího servisního střediska na kontrolu. Nikdy nepoužívejte poškozenou baterii ani nabíječku. Uchovávejte baterii mimo dosah malých dětí.



### Pokyny k ověření pravosti baterií Nokia

Pro zajištění své bezpečnosti používejte vždy pouze originální baterie Nokia. Chcete-li mít jistotu, že si pořizujete originální baterii Nokia, kupte ji v autorizovaném servisním středisku Nokia nebo u autorizovaného prodejce Nokia a zkontrolujte hologram. Postupujte takto:

#### Hologram pro ověření pravosti

- 1 Při pohledu na hologram byste měli z jednoho úhlu vidět symbol spojených rukou Nokia a z jiného úhlu logo Originální příslušenství Nokia (Nokia Original Enhancements).



- 2 Při naklápění hologramu vlevo, vpravo, dolů a nahoru byste měli postupně vidět 1, 2, 3 a 4 tečky na jednotlivých stranách.



Úspěšné dokončení všech kroků ještě zcela nezajistí pravost baterie. Pokud nemůžete potvrdit pravost nebo máte-li důvod domnívat se, že vaše baterie Nokia s hologramem na štítku není pravá baterie Nokia, neměli byste ji používat, ale odnést ji do nejbližšího autorizovaného servisního střediska Nokia nebo k autorizovanému prodejci Nokia.

Více informací o originálních bateriích Nokia najdete na [www.nokia.com/battery](http://www.nokia.com/battery).

#### Péče o přístroj

Tento přístroj je výrobkem s mimořádným designem a kvalitou zpracování. Proto je třeba o něj pečovat. Následující doporučení vám pomohou ochránit vaše nároky ze záruky.

- Nepoužívejte ani neponechávejte přístroj v prašném a znečištěném prostředí. Mohlo by dojít k poškození jeho pohyblivých součástí a elektronických součástek.
- Neponechávejte přístroj ve vysokých nebo nízkých teplotách. Vysoké teploty zkracují životnost elektronických zařízení, poškozují baterie a deformují či taví určité druhy plastů. Při zahřívání přístroje z chladu na provozní teplotu se uvnitř sráží vlhkost, která může poškodit elektronické obvody.
- Nepokoušejte se přístroj otevřít jinak, než je uvedeno v této příručce.
- Nedovolte, aby přístroj upadl nebo byl vystaven silným otřesům, netěste přístrojem. Nešetrné zacházení může poškodit vnitřní elektronické obvody a jemnou mechaniku.
- Při čištění přístroje nepoužívejte chemikálie, rozpouštědla ani silné čisticí prostředky. Pro čištění povrchu přístroje použijte pouze měkký, čistý suchý hadřík.
- Přístroj nepřebarvujte. Barva může zalepit pohyblivé součásti přístroje a zabránit správné funkci.
- Na výměnu používejte pouze dodanou nebo schválenou náhradní anténu. Neschválené antény, úpravy nebo připojky by mohly poškodit přístroj a mohou porušovat právní předpisy týkající se rádiových zařízení.

- Nabíječky nepoužívejte venku mimo budovy.
- Vytvářejte zálohy dat, která chcete zachovat, například kontaktů a položek kalendáře.
- Chcete-li z důvodu optimalizace výkonu občas přístroj resetovat, vypněte přístroj a vyjměte baterii.

Tato doporučení se vztahují na přístroj, baterii, nabíječku nebo jiné příslušenství.

### Recyklace

Použitá elektronická zařízení, baterie a balící materiály vždy vraťte na sběrná místa, která jsou k tomu určena. Tím pomáháte bránit nekontrolovanému ukládání odpadu a podporujete opakované využívání surovinových zdrojů. Informace o životním prostředí související s přístrojem a pokyny k recyklování výrobků Nokia najdete na stránce [www.nokia.com/wecycle](http://www.nokia.com/wecycle) nebo na stránce [nokia.mobi/wecycle](http://nokia.mobi/wecycle).

### Doplňkové bezpečnostní informace

**Poznámka:** Povrch tohoto přístroje neobsahuje nikl. Povrch tohoto přístroje obsahuje antikorozní ocel.

### Malé děti

Tento přístroj a jeho příslušenství nejsou hračky. Mohou obsahovat malé součásti. Uchovávejte je mimo dosah malých dětí.

### Provozní prostředí

Tento přístroj splňuje směrnice týkající se vystavení rádiovým vlnám, pokud je používán v normální poloze u ucha nebo nejméně 1,5 cm (5/8 palce) od těla. Je-li pro nošení telefonu u těla použito pouzdro, spona na opasek nebo jiný držák, neměl by obsahovat kovový materiál a měl by být umístěn nejméně ve výše uvedené vzdálenosti od těla.

Aby mohlo docházet k odesílání datových souborů nebo zpráv, je vyžadováno kvalitní připojení k síti. Datové soubory nebo zprávy mohou být pozdrženy, dokud takové připojení není k dispozici. Pokyny ohledně vzdálenosti dodržujte, dokud není přenos dokončen.

Části přístroje jsou magnetické. K přístroji mohou být přitahovány kovové materiály. Do blízkosti přístroje neukládejte kreditní karty nebo jiné magnetické nosiče informací, protože by mohlo dojít k vymazání informací uložených na těchto nosičích.

### Zdravotnická zařízení

Provoz přístrojů pracujících na principu rádiového přenosu, včetně bezdrátových telefonů, může způsobovat rušení nedostatečně chráněných zdravotnických přístrojů. Pokud chcete zjistit, jestli je zdravotnický přístroj dostatečně chráněn před působením energie z vnějšího rádiového pole, obraťte se na lékaře nebo na výrobce zdravotnického přístroje. Pokud jste k tomu místními předpisy vyzváni, vypněte svůj přístroj. Nemocnice nebo zdravotnická zařízení mohou používat přístroje citlivé na energii z vnějšího rádiového pole.

### Implantované zdravotnické přístroje

Výrobci zdravotnických přístrojů doporučují, aby mezi bezdrátovým přístrojem a implantovaným zdravotnickým přístrojem, např. kardiostimulátorem nebo implantovaným intrakardiálním defibrilátorem, byla dodržena minimální vzdálenost 15,3 centimetru (6 palců), aby nedocházelo k potenciálnímu rušení zdravotnického přístroje. Osoby s takovými přístroji by:

- Měly vždy udržovat bezdrátový přístroj nejméně 15,3 centimetru (6 palců) od zdravotnického přístroje.
- Neměly přenášet bezdrátový přístroj v náprsní kapse.
- Měly při telefonování přikládat bezdrátový přístroj k uchu na vzdálenější straně od zdravotnického přístroje.
- Měly bezdrátový přístroj vypnout, jestliže existuje důvodné podezření, že způsobuje rušení.
- Měly dodržovat pokyny výrobce implantovaného zdravotnického přístroje.

Máte-li nějaké dotazy týkající se použití bezdrátového přístroje s implantovaným zdravotnickým přístrojem, obraťte se na svého poskytovatele zdravotnické péče.

### Naslouchátka

Některé digitální bezdrátové přístroje mohou působit rušení některých naslouchátek.

### **Dopravní prostředky**

Rádiofrekvenční signály mohou ovlivnit nesprávně instalované nebo nedostatečně stíněné elektronické systémy motorových vozidel, např. elektronické systémy vstřikování paliva, elektronické protiblokovací systémy brzd, elektronické systémy kontroly rychlosti a systémy airbagů. Další informace ověřte u výrobce vozidla nebo jeho zařízení.

Opravovat přístroj nebo instalovat přístroj do vozu by měl pouze zkušený servisní pracovník. Neodborný servis nebo instalace mohou být nebezpečné a mohou ukončit záruku poskytovanou na přístroj. Pravidelně kontrolujte, jestli je veškeré příslušenství mobilního přístroje ve voze správně instalováno a jestli správně pracuje. Neukládejte ani nepřeházejte hořlavé kapaliny, plyny nebo výbušné materiály ve stejném prostoru, ve kterém je uložen přístroj, jeho části nebo příslušenství. Pamatujte, že se airbagy nafukují velkou silou. Do prostoru, do kterého se airbagy v případě nárazu aktivují, neumísťujte přístroj ani jiné příslušenství.

Před vstupem do letadla přístroj vypněte. Použití bezdrátových telefonních přístrojů v letadle může být pro provoz letadla nebezpečné a může být i protiprávní.

### **Potenciálně výbušná prostředí**

Vypněte přístroj v potenciálně výbušných prostorech. Dodržujte zde všechny pokyny. Jiskření v takovýchto prostorech může způsobit výbuch nebo požár, při kterých hrozí nebezpečí poranění nebo úmrtí osob. Vypněte přístroj u čerpacích stanic pohonných hmot, například v blízkosti benzinových čerpacích stanic. Dodržujte omezení ve skladech pohonných hmot, skladech paliv a prodejnách prostorech, v chemických závodech nebo v místech, kde se provádí odstřely za pomoci výbušnin. Potenciálně výbušná prostředí jsou často, ale ne vždy, viditelně označena. Patří mezi ně prostory, ve kterých je vám normálně doporučeno vypnout motor vozu, podpalubí lodí, prostory pro převážení nebo ukládání chemikálií a prostory, kde je v atmosféře zvýšená koncentrace chemikálií nebo malých částic, například zrní, prachu nebo kovových částic. Měli byste se informovat u výrobce vozidel používajících kapalné ropné plyny (např. propan a butan), zda je možné tento přístroj bezpečně používat v jejich blízkosti.

### **Tísňová volání**

**Důležité:** Tento přístroj pracuje na bázi rádiových signálů, bezdrátových a pozemních sítí a uživatelem programovaných funkcí. Pokud váš přístroj podporuje hlasová volání přes internet (internetová volání), aktivujte internetová volání a mobilní telefon. Pokud jsou obě tyto služby aktivovány, přístroj se může pokusit o tísňové volání jak prostřednictvím mobilní sítě, tak i internetového volání. Připojení není možné zajistit za všech podmínek. Pro životně důležitou komunikaci, jako například v případě lékařské pohotovosti, byste nikdy neměli spoléhat pouze na bezdrátový přístroj.

Provádění tísňového volání:

1. Není-li přístroj zapnutý, zapněte jej. Zkontrolujte, zda je k dispozici dostatečně silný signál. Podle toho, z jakého přístroje voláte, proveďte tyto kroky:
  - Vložte SIM kartu, pokud ji přístroj používá.
  - Vypněte některá omezení volání, která jsou v přístroji aktivní.
  - Změňte profil Off-line nebo Letadlo na profil umožňující volání.
2. Opakovaným tisknutím klávesy Konec vymažte displej a připravte přístroj na telefonování.
3. Zadejte oficiální číslo tísňové linky dle své aktuální polohy. Čísla tísňových linek se v různých oblastech liší.
4. Stiskněte tlačítko Volat.

Při provádění tísňového volání uveďte co nejpřesněji všechny důležité informace. Váš bezdrátový přístroj může být jediným komunikačním prostředkem na místě nehody. Hovor neukončujte, dokud k tomu nedostanete svolení.

### **Certifikační informace (SAR)**

**Tento mobilní přístroj splňuje nařízení pro vystavení rádiovým vlnám.**

Tento mobilní přístroj je vysílačem a přijímačem rádiových vln. Přístroj je navržen tak, aby nepřekročil emisní limity pro vystavení rádiovým vlnám stanovené mezinárodními pravidly. Tato pravidla byla vytvořena nezávislou vědeckou organizací ICNIRP a obsahují takové bezpečnostní rozpětí, aby byla zajištěna bezpečnost všech osob, bez ohledu na věk nebo zdravotní stav.

Pravidla týkající se vyzařování mobilních přístrojů pracujících s měrnou jednotkou uváděnou jako specifická míra absorpce (SAR, Specific Absorption Rate). Limit SAR je dle pravidel ICNIRP průměrně 2,0 wattů/kilogram (W/kg) stanovený z referenční hodnoty na 10 gramů tělní tkáň. Testy na SAR jsou prováděny za použití standardních pracovních poloh s přístrojem pracujícím na

## 36 Informace o výrobku a bezpečnostní informace

---

nejvyšší deklarované výkonové úrovni ve všech testovaných frekvenčních rozsazích. Skutečná momentální úroveň SAR provozovaného přístroje může být pod touto maximální hodnotou, protože přístroj je vyroben tak, aby používal pouze výkon nutný pro připojení k síti. Tato hodnota se liší v závislosti na mnoha faktorech, například vzdálenosti od základnové stanice.

Podle pravidel ICNIRP je nejvyšší hodnota SAR pro použití přístroje u ucha  $.0.82 \text{ W/kg}$ .

Při použití příslušenství s přístrojem může dojít ke změně hodnot SAR. Hodnoty SAR se mohou lišit podle národních požadavků, požadavků na testování a frekvence použité v síti. Další informace o SAR mohou být uvedeny v informacích o výrobku na [www.nokia.com](http://www.nokia.com).

## PROHLÁŠENÍ O SHODĚ

CE 0434

Společnost NOKIA CORPORATION tímto prohlašuje, že tento výrobek RM-618 je ve shodě se základními požadavky a dalšími příslušnými ustanoveními směrnice 1999/5/ES. Kopii Prohlášení o shodě naleznete na adrese [http://www.nokia.com/phones/declaration\\_of\\_conformity/](http://www.nokia.com/phones/declaration_of_conformity/).

© 2009 Nokia. Všechna práva vyhrazena.

Nokia, Nokia Connecting People a Navi jsou ochranné známky nebo registrované ochranné známky společnosti Nokia Corporation. Nokia tune je zvuková značka společnosti Nokia Corporation. Ostatní zmiňované výrobky a názvy společností mohou být ochrannými známkami nebo obchodními názvy svých odpovídajících vlastníků.

Rozmnožování, přenos, rozšiřování nebo ukládání obsahu tohoto dokumentu nebo jeho části v jakékoli formě je povoleno pouze po předchozím písemném svolení společnosti Nokia. Nokia se řídí politikou neustálého vývoje. Nokia si vyhrazuje právo provádět změny a vylepšení u všech výrobků popsaných v tomto dokumentu bez předchozího oznámení.



Includes RSA BSAFE cryptographic or security protocol software from RSA Security.



Java is a trademark of Sun Microsystems, Inc.

Licence k tomuto výrobku je udělena podle MPEG-4 Visual Patent Portfolio License (i) pro osobní a nepodnikatelské užití ve spojení s informacemi, které byly zakódovány v souladu s vizuálním standardem MPEG-4 spotřebitelem v rámci osobní a nepodnikatelské činnosti, a (ii) pro užití ve spojení s videem formátu MPEG-4 dodaným poskytovatelem videa s příslušným oprávněním. Licence není udělena a nezahrnuje jakékoli jiné způsoby užití. Další informace, včetně informací týkajících se užití pro reklamní, interní a podnikatelské účely, je možné získat od společnosti MPEG LA, LLC. Viz <http://www.mpegla.com>.

V MAXIMÁLNÍ MÍŘE POVOLENÉ PŘÍSLUŠNÝMI PRÁVNÍMI PŘEDPISY NEJSOU SPOLEČNOST NOKIA ANI JAKÝKOLI Z JEJÍCH POSKYTOVATELŮ LICENCE ZA ŽÁDNÝCH OKOLNOSTÍ ODPOVĚDNÍ ZA JAKOUKOLI ZTRÁTU DAT NEBO PŘÍJMŮ ANI ZA ZVLÁŠTNÍ,

NÁHODNÉ, NÁSLEDNÉ ČI NEPŘÍMÉ ŠKODY ZPŮSOBENÉ JAKÝMKOLI ZPŮSOBEM.

OBSAH TOHOTO DOKUMENTU JE DODÁVÁN "TAK JAK JE". KROMĚ ZÁKONNÝCH POŽADAVKŮ SE VE VZTAHU K PŘESNOSTI, SPOLEHLIVOSTI NEBO OBSAHU TOHOTO DOKUMENTU NEPOSKYTUJÍ ŽÁDNÉ VYJÁDRĚNÉ NEBO IMPLICITNÍ ZÁRUKY VČETNĚ, NIKOLI VŠAK POUZE, NEVYJÁDRĚNÝCH ZÁRUK PRODEJNOSTI A VHDNOSTI PRO DANÝ ÚČEL. SPOLEČNOST NOKIA SI VYHRAZUJE PRAVO KDYKOLI A BEZ PŘEDCHOZÍHO UPOZORNĚNÍ TENTO DOKUMENT ZMĚNIT NEBO UKONČIT JEHO PLATNOST.

Dostupnost určitých výrobků, programů a služeb pro tyto výrobky se může lišit podle oblasti. Podrobnější informace a informace o jazykových verzích získáte od svého prodejce Nokia. Tento přístroj může obsahovat výrobky, technologie nebo software, které jsou předmětem vývozních omezení nebo zákonů platných v USA a v dalších zemích. Obcházení zákonů je zakázáno.

Programy třetích stran dodávané společně s vaším přístrojem mohly být vytvořeny a mohou být vlastněny fyzickými nebo právníckými osobami, které nejsou osobami přidruženými ke společnosti Nokia a které s ní nejsou spojeny. Společnost Nokia nevykonává autorská práva či práva duševního vlastnictví k těmto programům třetích osob. Nokia proto nepřebírá žádnou odpovědnost za jakoukoli podporu koncového uživatele nebo funkčnost těchto programů, ani za informace uváděné v programech nebo těchto materiálech. Nokia neposkytuje žádnou záruku za programy třetích stran. POUŽÍVÁNÍM PROGRAMŮ BERETE NA VĚDOMÍ, ŽE PROGRAMY JSOU POSKYTOVÁNY VE STAVU "JAK STOJÍ A LEŽÍ", BEZ JAKÉKOLI VÝSLOVNĚ UVEDENÉ NEBO MLČKY POSKYTNUTÉ ZÁRUKY V MAXIMÁLNÍ MÍŘE POVOLENÉ PRÁVNÍMI PŘEDPISY. DÁLE BERETE NA VĚDOMÍ, ŽE SPOLEČNOST NOKIA ANI S NÍ SPOJENÉ SPOLEČNOSTI NEPOSKYTUJÍ ŽÁDNÉ VÝSLOVNĚ UVEDENÉ NEBO MLČKY POSKYTNUTÉ ZÁRUKY, VČETNĚ, ALE NE VÝHRADNĚ, ZÁRUK NA VLASTNICKÁ PRÁVA, OBCHODOVATELNOST NEBO VHDNOST K JEDNOTLIVÝM ÚČELŮM, JAKOŽ ANI NA TO, ŽE POUŽITÍ PROGRAMŮ NENARUŠÍ PATENTY, AUTORSKÁ PRÁVA, OCHRANNÉ ZNÁMKY ČI JAKÁKOLI JINÁ PRÁVA TŘETÍCH STRAN.

/1. vydání CS

**Rejstřík****A**

aktualizace	7
— aplikace	6
— software přístroje	6, 7
aktualizace softwaru	7

**B**

baterie	9
— nabíjení	10
bezpečnostní kód	6
budík	28

**C**

Chat (rychlé zasilání zpráv)	18
------------------------------	----

**Č**

číslo střediska zpráv	17
-----------------------	----

**D**

datum a čas	24
displej	24
domovská obrazovka	11
doplňky	29

**E**

e-mail	18
--------	----

**F**

fotoaparát	22
------------	----

**G**

Galerie	29
---------	----

**H**

headset	13
hesla	6
hlasové zprávy	19
hry	29

**I**

indikátor intenzity signálu	11
-----------------------------	----

indikátor úrovně nabití baterie	11
Informace o podpoře společnosti	
Nokia	7
internet	30

**K**

Karta SIM	9
keyguard	12
klávesové zkratky	25
konfigurace	28

**M**

menu	16
microSD, karta	9

**N**

nastavení	24
— displej	24
nastavení pošty	18
nastavení telefonu	27
nastavení zpráv	19
nastavení z výroby, obnovení	28

**O**

obnovení nastavení	28
obrázky	23
Ovi	30

**P**

paměťová karta	9
PIN, kód	6
podpora	7
pošta	18
poutko	14
prediktivní psaní textu	15
profily	24
prohlížeč	30
protokol	20
přehrávač médií	21
přílohy	18
příslušenství	27
přístupové kódy	6
psaní textu	15

<b>R</b>	
rádio	21
režim fotografií	22
režim videa	22
<b>S</b>	
software, aktualizace	6, 7
stavové indikátory	11
svítilna	12
synchronizace	25
<b>T</b>	
textové zprávy	17
tlačítka a části	8
tóny	24
<b>U</b>	
USB, připojení kabelem	13
<b>Ú</b>	
účty	18
<b>V</b>	
videoklipy	23
volání	14
<b>W</b>	
web	30
<b>Z</b>	
zadávání textu	15
zapnutí/vypnutí přístroje	10
zálohování dat	25
zámek klávesnice	12
záznamník	29
zprávy	17
zprávy flash	19
zrychlená volba	14
zvukové zprávy	19